

Základní škola, Brno, Palackého 68

Výroční zpráva o činnosti školy ve školním roce 2011/2012



Obsah

1. Základní údaje o škole	3
1.1 - Základní údaje o škole	3
1.2 - Součásti školy	3
1.3 - Charakteristika školy - obecná	4
1.4 - Údaje o školské radě	5
2. Přehled oborů vzdělání, které škola vyučuje v souladu se zápisem ve školském rejstříku	5
2.1 - Přehled oborů základního vzdělávání	5
2.2 - Vzdělávací programy	5
2.3 – Celkový přehled tříd	5
3. Přehled pracovníků školy	6
3.1 - Základní údaje o pracovnících školy	6
3.2 - Přehled o pracovnících školy	6
3.3 – Přehled o pracovnících ŠD	6
3.4 – Odborná a pedagogická způsobilost učitelů	7
3.5 – Personální analýza pedagogických pracovníků a kvalifikovanost	7
4. Údaje o přijímání žáků do středních škol	8
4.2 - Výsledky přijímacího řízení	8
5. Údaje o výsledcích vzdělávání žáků	10
5.1 - Výsledky výchovy a vzdělávání v základní škole k 31. 8. 2012	10
6. Poradenské služby	14
6.1. - Obecné informace	14
6.2 – Zapojení do preventivních programů	14
7. Údaje o dalším vzdělávání pedagogických pracovníků	16
7. 1. - Údaje o dalším vzdělávání pedagogických pracovníků na ZŠ	16
8. Údaje o aktivitách a prezentaci školy na veřejnosti	16
8.1 Údaje o významných školních a mimoškolních aktivitách	16
8.4 - Zájmové kroužky	19
9. Údaje o výsledcích inspekční činnosti provedené ČŠI	19
10. Základní údaje o hospodaření školy	20
Neinvestiční výnosy a náklady v Kč	20
11. Údaje o zapojení školy do rozvojových a mezinárodních programů	21
12. Údaje o zapojení školy do dalšího vzdělávání v rámci celoživotního učení	21
13. Údaje o předložených a školou realizovaných projektech financovaných z cizích zdrojů	21
14. Údaje o spolupráci s odborovými organizacemi, organizacemi zaměstnavatelů a dalšími partnery při plnění úkolů ve vzdělávání	
14.1 - Spolupráce školy s odborovými organizacemi	23
14.2 - Spolupráce školy s jinými subjekty	23
15. Výkon státní správy	24
/dle § 165, odst. 2, zákona č. 561/2004 Sb./	24

1. Základní údaje o škole

1.1 - Základní údaje o škole

Název školy	Základní škola, Brno, Palackého 68
Adresa školy	Palackého třída 68, 612 00 Brno
IČO	64327981
Telefon	541212365, 549211478
e-mail	zvs.palackeho@bm.orgman.cz
www stránky	www.zspalackeho.cz
Právní forma	Příspěvková organizace
Zápis do školského rejstříku	Datum zařazení do sítě škol: 24. 5. 1996 Změna názvu školy provedena rozhodnutím MŠMT ČR č.j. 35 530/2005-21
Název zřizovatele	Jihomoravský kraj
Součásti školy	Základní škola Školní družina Školní jídelna – výdejna stravy
REDIZO	600025004
Vedoucí pracovníci	Ředitelka: Mgr. Slavomíra Marešová Zástupkyně: Mgr. Lenka Herzová
Přehled hlavní činnosti školy (podle zřizovací listiny)	Základní škola poskytuje základní vzdělávání žákům se zdravotním postižením, zejména s mentálním postižením a s vývojovými poruchami chování; její činnost se řídí zákonem č. 561/2004 Sb., (školský zákon) Školské zařízení pro zájmové vzdělávání poskytuje zájmové vzdělávání; její činnost se řídí zejména ustanovením § 111 a § 118 zákona č.561/2004 Sb. (školský zákon) a prováděcími předpisy k zákonu Školní jídelna – výdejna poskytuje školní stravování; její činnost se řídí zákonem č. 561/2004 Sb., (školský zákon), zejména § 119 a prováděcími předpisy.

1.2 - Součásti školy

Součásti školy	kapacita
Základní škola	162
Školní družina	30
Školní jídelna	90

1.3 - Charakteristika školy - obecná

Základní škola, Brno, Palackého 68 se zaměřuje na:

- vzdělávání žáků se speciálními vzdělávacími potřebami -
žáky se zdravotním postižením, zdravotním a sociálním znevýhodněním
 - rozvíjení samostatnosti a schopnosti komunikace
 - přípravu žáků pro praktický život
 - schopnost sebeovládání nežádoucích projevů chování žáků s ADHD
 - prevenci sociálně patologických jevů, podporu zdraví žáků školy
-
- Základní škola praktická má devět ročníků a člení se na první a druhý stupeň. První stupeň je tvořen prvním až pátým ročníkem a druhý stupeň šestým až devátým ročníkem.
 - Třídy školy se naplňují do maximálního počtu 14 žáků, ve třídě může být více ročníků.
 - V základní škole pro žáky se syndromem ADHD jsou žáci skupinově integrováni.
 - Třídy se naplňují do maximálního počtu 8 žáků, ve třídě může být integrováno více ročníků; žáci jsou přijímáni od 2. ročníku, ve třídě jsou 2 pedagogičtí pracovníci.
 - Ředitelka školy v souladu s učebním plánem dělí třídy na skupiny: počet skupin a počet žáků ve skupině určuje podle podmínek školy a charakteru vyučovacího předmětu a v souladu s požadavky na bezpečnost a ochranu zdraví žáků.
 - Ředitelka školy jmenuje svého zástupce, ustanovuje třídní vyučující, výchovného poradce, metodika prevence sociálně patologických jevů, správce počítačové sítě, koordinátora environmentální výchovy, koordinátora školního vzdělávacího programu a správce kabinetů a skladů.
 - Ředitelka školy zřizuje pedagogickou radu jako svůj poradní orgán. Jejími členy jsou všichni pedagogičtí pracovníci školy.
 - Ve škole pracuje školní poradenské pracoviště – školní psycholog, výchovný poradce, metodik prevence.
 - Škola organizuje školu v přírodě, den otevřených dveří.
 - Škola organizuje školní výlety a školní akce související s výchovně vzdělávací činností školy.
 - Škola zřizuje pro žáky školy zájmové útvary.
 - Součástí školy je školní družina.
 - Škola zajišťuje bezpečnost a ochranu zdraví při činnostech, které přímo souvisejí s výchovou a vzděláváním, soustavně vytváří podmínky pro bezpečnost a ochranu zdraví žáka a kontroluje jejich dodržování.

Ve specificky probíhajícím procesu učení zdravotně postižených dětí je uplatňována velká míra podpůrných opatření: individuální přístup dle věkových zvláštností dětí s použitím speciálních metod, forem a prostředků výuky s možností slovního hodnocení učení a chování, s využitím služeb asistentů pedagoga u žáků ve třídách pro žáky s ADHD, úpravy vzdělávání podle individuálního vzdělávacího plánu, poskytování poradenských služeb školního poradenského pracoviště.

Žáci s individuálním vzdělávacím plánem	21
Žáci se slovním hodnocením učení	4
Žáci se slovním hodnocením chování	0

1.4 - Údaje o školské radě

Datum zřízení	1. 9. 2005, 2011/12 volby na nové volební období - 7. 11. 2011 z řad rodičů i pedagogů - doplňkové volby 18. 6. 2012 na 3. člena ŠR z řad rodičů i pedagogů
Počet členů školské rady	9 členů ŠR od 18. 6. 2012

2. Přehled oborů vzdělání, které škola vyučuje v souladu se zápisem ve školském rejstříku

2.1 - Přehled oborů základního vzdělávání

Kód	Obor vzdělání	Poznámky	Zařazené třídy
7901C001	Základní škola	ŠVP ZV, s přílohou LMP Šance pro každého od 1. 9. 2007	1. – 9. ročník
7901C01	Základní škola	ŠVP ZV, Šance pro každého od 1. 9. 2007	1. – 9. ročník

2.2 - Vzdělávací programy

Vzdělávací program	Zařazené ročníky
Základní škola praktická – školní vzdělávací program „Šance pro každého“, který je zpracován podle RVP ZV- LMP	1. a 9. ročník
Základní škola pro žáky se SVPCCH – školní vzdělávací program „Šance pro každého“, který je zpracován podle RVP ZV	1. až 9. ročník

2.3 – Celkový přehled tříd

Počet tříd	13
Z toho třídy základní školy – žáci skupinově integrováni	6
Počet žáků	109
Z toho žáci základní školy skupinově integrováni	43

3. Přehled pracovníků školy

3.1 - Základní údaje o pracovnících školy

Počet PP pracovníků celkem	31
Počet učitelů ZŠ	21
Počet asistentů učitelů	6, od května 2012 8
Počet vychovatelů ŠD	3
Počet nepedagogických zaměstnanců ZŠ	10

3.2 - Přehled o pracovnících školy

Celkový počet PP pracovníků školy				Celkový počet nepedagogických pracovníků		
fyzicky	Z toho asistent pedagoga	Z toho vychovatel.	Z toho učitelé a porad.pracov.	fyzicky	techničtí	provozní
31	8	3	25*	10	3	7
28,778	5,30	1,25	22,228	6,125	1	4,03

*Někteří pracovníci pracují ve více pracovních pozicích

Celkový počet poradenských pracovníků CPS a VIP III						Celkový počet nepedagogických pracovníků CPS				
fyzicky		Z toho psycholog	Z toho speciální pedagog	Z toho logoped	Z toho sociální pedagog	fyzicky	Z toho projekt. manažer	Z toho administrátor	Z toho asistent	Z toho financ. manager
CPS	VIP III					přepočteno				
4	1	2	1	1	1	4	1	1	1	1
2,773	1	2	0,773	0,5	0,5	1,5	0,5	0,5	0,25	0,25

3.3 – Přehled o pracovnících ŠD

Počet žáků	Průměrný počet žáků na třídu/skupinu	Počet pracovníků celkem		Počet pedagogických pracovníků	
		fyzicky	přepočteno	fyzicky	přepočteno
30	15	3	1,25	3	1,25

3.4 – Odborná a pedagogická způsobilost učitelů

Celk. počet učitelů ve škole	Celkový počet odborně a pedagog. způsobilých učitelů (fyzic.) na ZŠ	Odborná a pedagog. způsobilost učitelů v %	Celkový počet vyučovaných hodin na škole v týdenním úvazku	Počet hodin odučených odborně v týdenním úvazku	Počet hodin odučených odborně v %
21	17	80,95	393	335	85,24

3.5 – Personální analýza pedagogických pracovníků a kvalifikovanost

Věk	Počet pedagogických pracovníků	muži	ženy	VŠ vzdělání	Odborná způsobilost	Pracovní zařazení
do 25 let	3	0	3	2	2	3 asist. pedagoga
do 30 let	6	0	6	6 (5x Mgr.+ 1x Bc.)	6	3 učitelé+ 1 vychov. + 2 as.ped.
do 35 let	5	1	4	5 (4x Mgr.+1x Ing.)	4	2 učitelé + 1 as.ped.+1logoped+ 1 psycholog
do 40 let	3	2	1	3 (3x Mgr.)	3	1 učitel + 1 as.ped. a 1 vychovatel
do 45 let	3	0	3	3 (2x Mgr.+ 1x PaedDr.)	3	2 učitelé + 1 zást.řed.
do 50 let	3	0	3	3 (1xPhDr.+2x Mgr.)	3	3 učitelé
nad 50 let	8	0	8	6 (5x Mgr.+1x Bc.)	7	5 učitelů+ 1 vychovatel+1 ředitel + 1 asistent pedagoga.

4. Údaje o přijímání žáků do středních škol

4.2 - Výsledky přijímacího řízení

Žáci ukončující školní docházku

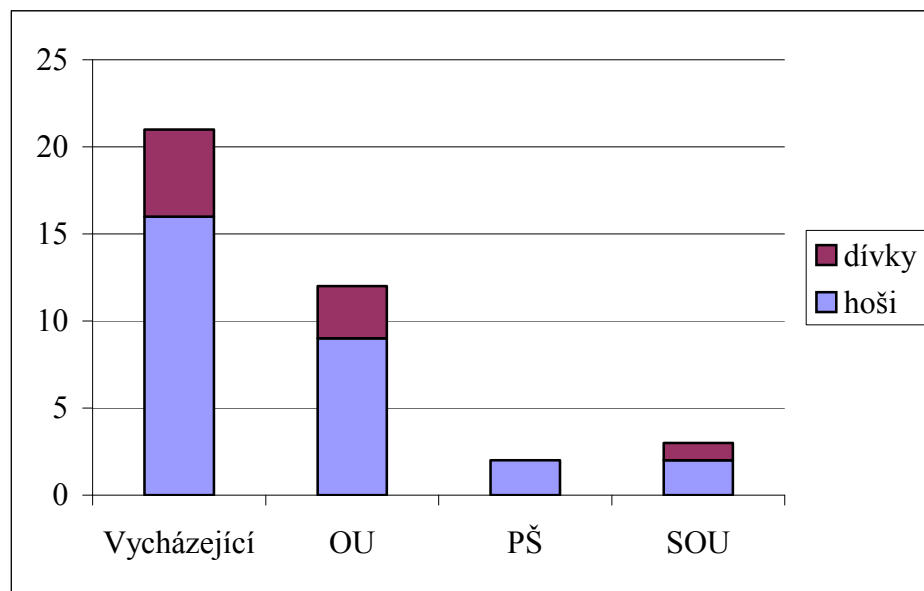
Ve školním roce 2011/2012 vychází 21 žáků (16 hochů, 5 dívek)

Do 1. kola přijímacího řízení podalo přihlášku 17 žáků (13 hochů, 4 dívky)

Do 1. kola přijímacího řízení nepodali přihlášku 4 žáci (3 hoši, 1 dívka)

	Přijímací řízení 1. kolo		Nepřijati	Chlapci	Dívky
	Přihlášení	Přijati			
OU	12	12	0	9	3
PŠ	2	2	0	2	0
SOU	3	3	0	2	1

Graf I. kola přijímacího řízení za školní rok 2011/2012

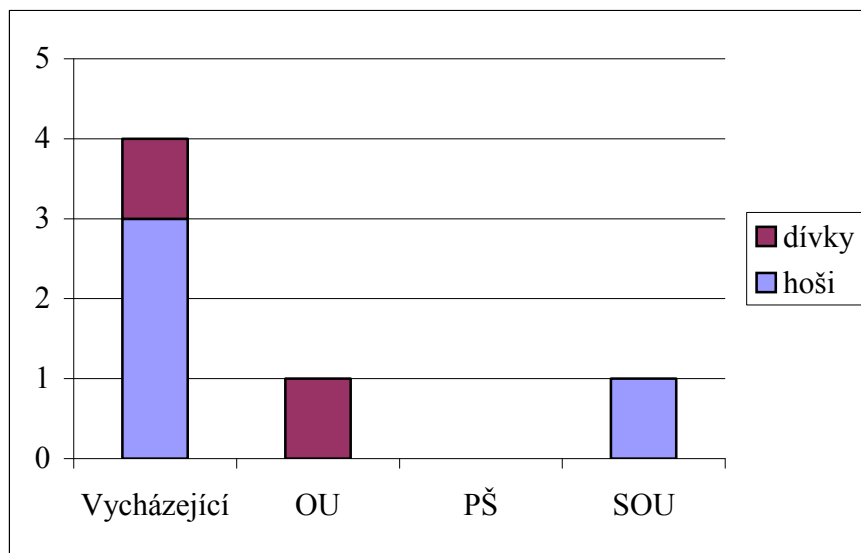


Do 2. kola přijímacího řízení podali přihlášku 2 žáci (1 hoch, 1 dívka)

Do 2. kola přijímacího řízení nepodali přihlášku 2 žáci (2 hoši)

	Přijímací řízení 2. kolo		Nepřijati	Chlapci	Dívky
	Přihlášení	Přijati			
OU	1	1	0	0	1
PŠ	0	0	0	0	0
SOU	1	1	0	1	0

Graf II. kola přijímacího řízení za školní rok 2011/2012



V letošním školním roce si žádnou přihlášku k dalšímu vzdělávání nepodali 2 žáci.
(Příspěvek zpracovala výchovná poradkyně Mgr. V. Piňosová)

5. Údaje o výsledcích vzdělávání žáků

5.1 - Výsledky výchovy a vzdělávání v základní škole k 31. 8. 2012

(Příspěvek zpracovala Mgr. E. Doležalová)

a) Přehled výsledků výchovně vzdělávací činnosti za 1. pololetí 2011-2012 žáků se sy ADHD

Třída			Prospěli - neprospěli				Průměr prospěchu na žáka	Absence			Výchovné opatření			
Třída	Ročník	Celkem žáků	Prospěli s vyznamenáním	Prospěli	Neprospěli	Nehodnoceni		Omluvené hodiny	Průměr hodin na žáka	Neomluvené hodiny	Důtky třídního učitele	Důtky ředitele školy	Druhý stupeň z chování	Třetí stupeň z chování
I.	5.	8	4	4	0	0	1,56	196	25	0				
II.	8.	6	2	4	0	0	1,96	699	117	0	1		1	
III.	3.	3	3	0	0	0	1,34	199	66	0				
	6.	5	3	1	1	0	1,72	411	82	1	2			
IV.	7.	6	1	4	0	1	1,69	512	85	88	1		1	
V.	8.	4	0	3	1	0	2,60	329	82	81	1		1	
	9.	3	0	3	0	0	1,90	175	58	0	2			
VI.	2.	3	3	0	0	0	1,11	100	33	0				
	4.	5	2	3	0	0	1,42	53	11	0				

b) Přehled výsledků výchovně vzdělávací činnosti za 1. pololetí 2011-2012 žáků s LMR

Třída			Prospěli - neprospěli				Průměr prospěchu	Absence			Výchovné opatření			
Třída	Ročník	Celkem žáků	Prospěli s vyznamenáním	Prospěli	Neprospěli	Nehodnoceni		Omluvené hodiny	Průměr hodin na	Neomluvené hodiny	Důtky třídního učitele	Důtky ředitele školy	Druhý stupeň z chování	Třetí stupeň z chování
III.A	1.	2	2	0	0	0	1,31	110	55	0				
	2.	3	3	0	0	0	1,20	140	47	0				
	3.	4	4	0	0	0	1,14	299	75	0				
V.A	3.ZŠ	1	1	0	0	0	1,40	66	66	0				
	4.	3	3	0	0	0	1,20	175	58	0	1			
	5.	5	5	0	0	0	1,20	486	97	0				
VI.A	6.	8	3	5	0	0	1,40	538	67	0		2		
VII.	7.	13	3	10	0	0	1,81	1038	80	0	3		1	
VIII.	8.	12	2	9	1	0	1,70	842	70	13	1	2	2	
IX.A	9.	7	4	3	0	0	1,60	750	107	78		1		
IX.B	9.	9	3	6	0	0	1,60	822	91	2	1	3		

a) Přehled výsledků výchovně vzdělávací činnosti za 2. pololetí 2011-2012 žáků se sy ADHD

Třída			Prospěli - neprospěli				Průměr prospěchu na žáka	Absence			Výchovné opatření			
Třída	Ročník	Celkem žáků	Prospěli s vyznamenáním	Prospěli	Neprospěli	Nehodnoceni		Omluvené hodiny	Průměr hodin na žáka	Neomluvené hodiny	Důtky třídního učitele	Důtky ředitele školy	Druhý stupeň z chování	Třetí stupeň z chování
I.	5.	8	3	5	0	0	1,60	422	53	1				
II.	8	6	1	5	0	0	2,27	531	88	0	1	0	1	
III.	3.	3	2	1	0	0	1,18	189	63	0				
	6.	5	2	2	1	0	1,90	395	79	84	2	1	0	
IV.	5.	1	0	1	0	0	1,40	21	21	0				
	6.	1	0	1	0	0	2,00	25	25	120				
	7.	6	1	5	0	0	2,25	563	94	0	1	1	1	
V.	8.	3	0	3	0	0	2,57	247	82	0		1		
	9.	3	0	3	0	0	2,15	69	23	6		1		
VI.	2.	3	2	1	0	0	1,17	297	99	0				
	4.	5	2	3	0	0	1,45	217	43	0	3			

b) Přehled výsledků výchovně vzdělávací činnosti za 2. pololetí 2011-2012 žáků s LMR

Třída			Prospěli - neprospěli				Průměr prospěchu	Absence			Výchovné opatření			
Třída	Ročník	Celkem žáků	Prospěli s vyznamenáním	Prospěli	Neprospěli	Nehodnoceni		Omluvené hodiny	Průměr hodin na žáka	Neomluvené hodiny	Důtky třídního učitele	Důtky ředitele školy	Druhý stupeň z chování	Třetí stupeň z chování
III.A	1.	2	2	0	0	0	1,31	89	44	0				
	2.	3	3	0	0	0	1,10	229	76	0				
	3.	4	4	0	0	0	1,14	303	75	0				
V.A	3.ZŠ	1	1	0	0	0	1,13	103	103	0				
	4.	2	2	0	0	0	1,11	90	45	0				
	5.	5	5	0	0	0	1,26	411	82	0				
VI.A	6.	8	2	6	0	0	1,63	451	56	84	3	1		
VII.	7.	13	0	13	0	0	1,93	1028	79	0	3			
VIII.	8.	12	3	6	3	0	1,76	896	144	100		2		
IX.A	9.	7	4	2	0	1	1,57	748	107	0			1	
IX.B	9.	9	2	7	0	0	1,66	690	76	30	3	4		

5.2 - Testování žáků v 5. a 9. ročníku

V letošním školním roce se uskutečnilo pilotní testování znalostí žáků 5. a 9. tříd a odpovídajících ročníků víceletých gymnázií NIQES. Nositelem a realizátorem projektu byla Česká školní inspekce.

Do pilotního testování znalostí z českého jazyka, matematiky a anglického jazyka se zapojili žáci 5. a 9. ročníku, kteří jsou vzděláváni ve třídách pro žáky se specifickými vývojovými poruchami chování. Výsledky nám potvrdily předpoklad, že porucha chování a s tím související masivní porucha pozornosti, většinou také spojená s vývojovou poruchou učení, znemožňuje žákům maximálně využít své znalosti a vědomosti v praxi.

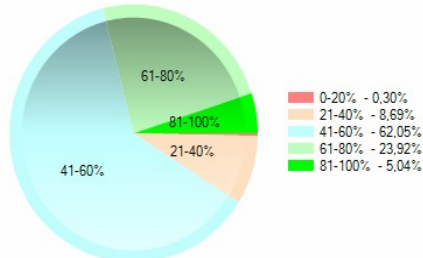
Kampaň: CP1_2012
Ročník: 5. ročník Předmět: Anglický jazyk

Základní škola, Brno, Palackého 68

[Statistika žáků](#)

Redizo: 600025004 **Hodnocení školy: 36,41 %**

Celkové hodnocení



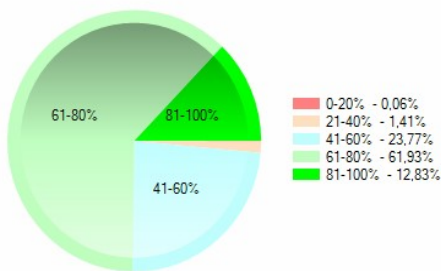
Kampaň: CP1_2012
Ročník: 5. ročník Předmět: Český jazyk

Základní škola, Brno, Palackého 68

[Statistika žáků](#)

Redizo: 600025004 **Hodnocení školy: 46,35 %**

Celkové hodnocení



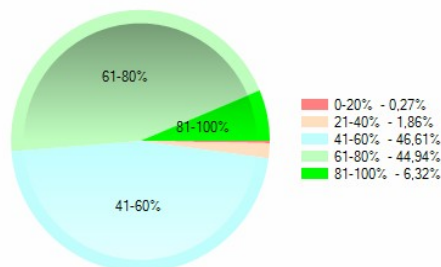
Kampaň: CP1_2012
Ročník: 5. ročník Předmět: Matematika

Základní škola, Brno, Palackého 68

[Statistika žáků](#)

Redizo: 600025004 **Hodnocení školy: 41,67 %**

Celkové hodnocení



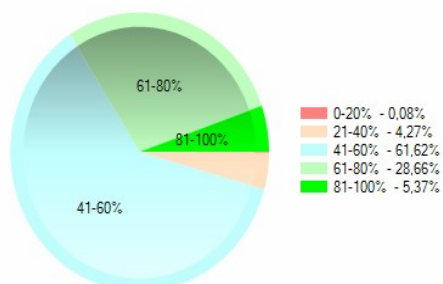
Kampaň: CP1_2012
Ročník: 9. ročník Předmět: Anglický jazyk

Základní škola, Brno, Palackého 68

[Statistika žáků](#)

Redizo: 600025004 **Hodnocení školy: 42,11 %**

Celkové hodnocení



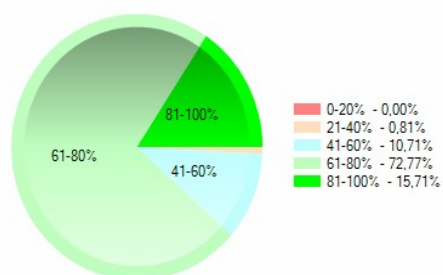
Kampaň: CP1_2012
Ročník: 9. ročník Předmět: Český jazyk

Základní škola, Brno, Palackého 68

[Statistika žáků](#)

Redizo: 600025004 **Hodnocení školy: 60,42 %**

Celkové hodnocení



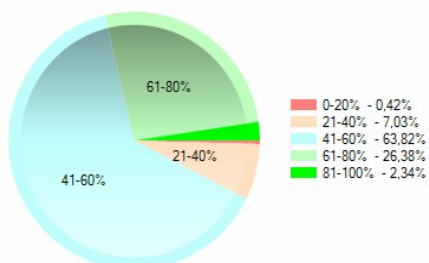
Kampaň: CP1_2012
Ročník: 9. ročník Předmět: Matematika

Základní škola, Brno, Palackého 68

[Statistika žáků](#)

Redizo: 600025004 **Hodnocení školy: 57,50 %**

Celkové hodnocení



6. Poradenské služby

6.1. - Obecné informace

Odborné pedagogicko-psychologické zázemí, zapojení školy do rozvojových programů

1. Školní poradenské pracoviště

Členové: výchovná poradkyně
metodik prevence sociálně patologických jevů
školní psycholožka (zapojení do projektu **VIP III**)



EVROPSKÁ UNIE



OP Vzdělávání
pro konkurenceschopnost

INVESTICE DO ROZVOJE VZDĚLÁVÁNÍ

2. Centrum poradenských služeb pro žáky s ADHD a lehkou mentální retardací

Pracovníci: psycholožka
speciální pedagožka
logopedka
sociální pedagožka

3. Prevence sociálně patologických jevů

Ve škole byl vypracován program Školní preventivní strategie na období 2007-2012, jejíž zásady jsou konkrétně rozvedeny ve školním vzdělávacím programu „Šance pro každého“ a v plánech školního poradenského pracoviště, metodika sociálně patologických – v Minimálním preventivním programu s přílohou Program proti šikanování a v plánu výchovné poradkyně.

4. V rámci činností Centra pro rodinu a sociální péči v Brně na Josefské ulici č. 1 se žáci školy opět zapojili formou kroužku s názvem Trénink sociálních a emočních dovedností do projektu financovaného ze státního rozpočtu a ESF prostřednictvím Operačního programu lidské zdroje a zaměstnanost.

6.2 – Zapojení do preventivních programů

V průběhu školního roku prošli žáci několika různými aktivitami v oblasti primární prevence. Pro námi vytipované problematické třídy připravilo **Sdružení podané ruce** ucelený prožitkový preventivní program s tematikou mezilidských vztahů. Program se skládal z prožitkové lekce s následnou besedou. Témata preventivních akcí:

- Prevence kouření, prevence užívání alkoholu - beseda
- Jaká jsou moje přání, aneb co si pustím do života – Prožitková lekce
- Kdo jsem, jak mě vidí ostatní X kým chci být – Prožitková lekce
- Jak může droga ovlivnit mé vysněné povolání

V minulých letech byl každým třídním učitelem vypracován „Třídní plán primární prevence“, kde si každý zvolil měsíčně jedno téma z oblasti prevence, které by chtěl s žáky své třídy probrat a snaží se navozovat ve třídě dobré klima.

Dobrym doplňkem k podpoře zdravého životního stylu je využívání **volnočasových aktivit**. Na naší škole byly nabídnuty tyto: **keramický kroužek, sportovní kroužek, kroužek šikovných rukou**, dále **canisterapie** a pod vedením školní psycholožky **kroužek komunikace**. Další důležitou aktivitou jsou každý měsíc školou pořádané ozdravné pobyty, které napomáhají ke zdravému fyzickému, duševnímu i společenskému rozvoji žáků. (Příspěvek metodika prevence Mgr. A. Šmídka)

6.3 – Projekt Škola podporující zdraví

2. 6. 2010 škola obhájila svůj projekt „*Zdravá škola*“ a získala osvědčení **Zdravá škola** a byla přijata do sítě programu **ŠKOLA PODPORUJÍCÍ ZDRAVÍ**, jehož garantem je Státní zdravotní ústav.

Projekt trvá 3 roky – do roku 2013, kdy se pokusíme titul znovu obhájit.

Zásady programu podpory zdraví ve škole:



1. rozvoj sebedůvěry a sebeúcty dětí, vzájemné respektování a toleranci, budování morálních a volních vlastností, věková přiměřenost učiva, propojení školy se skutečným životem – praktická využitelnost toho, co se děti ve škole učí
2. zkvalitnění a prohloubení spolupráce mezi školou a rodinou – zavedení konzultačních hodin 1x za měsíc pro rodiče žáků s diagnózou ADHD, metodické vedení a pomoc ŠPP rodičům při řešení problémových situací, rodičovské skupiny
3. podpora zdravého způsobu života žáků školy (např. 1x měsíčně ozdravné pobyty v přírodě, účast na sportovních soutěžích, relaxace žáků během velkých přestávek na školním hřišti, přednášky, besedy)
4. budování příznivého a vstřícného sociálního klimatu ve škole
5. rozvoj a podpora sociálních kompetencí
6. rozvoj a podpora vědomostí a dovedností v oblasti ICT
7. výchovu k ochraně životního prostředí
8. zapojení školy do akce Školní mléko a Ovoce do škol

7. Údaje o dalším vzdělávání pedagogických pracovníků

7. 1. - Údaje o dalším vzdělávání pedagogických pracovníků na ZŠ

Vzdělávací akce seminář/kurz	Počet PP
Brána jazyků otevřená – anglický jazyk	2
Kyberšikana	25
Diagnostika, zvládání a prevence syndromu vyhoření	25
Právní vědomí ve školním prostředí	25
Zvládání agrese, šetrná sebeobrana	20
Práce s agresí	25
Tvořivá škola – činnostní učení Čj	2
Nové jazykové metodologie	1
Edukativně stimulační skupiny	1
Chemie pro život	1
Výchovné a kariérové poradenství, e-learningové vzdělávání eKariéra	1
Matematika metodou Yes We Can	2
Eko-kom: Odpady a obaly	1
Pavučina: Studium EVVO	1
Hry na rozvoj sociálních a emočních dovedností	6
Keramika	1
Dyskalkulie	1
Úvod do Zulligerova tabulkového testu	1
Zulligerův tabulový test, kazuistický	1
Diagnostika pozornosti	1
Emoční poruchy pro žáky ZŠ	1
Hry s psychologickým obsahem	1
Etnická specifika Romů, metody a techniky práce s nimi	1

8. Údaje o aktivitách a prezentaci školy na veřejnosti

8.1 Údaje o významných školních a mimoškolních aktivitách

Údaje o významných školních aktivitách

Účast v projektu s MU katedrou speciální pedagogiky – exkurze 20 studentů speciální pedagogiky ve škole
Účast na Hudebním setkání ZŠ praktických na ZŠ Sekaninova
Uspořádání turnaje v kopané pro ZŠ praktické města Brna

Spolupráce školy a dalších subjektů

Získání titulu Zdravá škola – pokračování v projektu Masarykova univerzita Brno – fakultní škola
- zapojení v projektu Praxe studentů ve školách NÚV prostřednictvím Centra inkluzivního vzdělávání

Významné akce školy

Zapojení do projektu Knihovny J. Mahena „Ruku v ruce“
Městská policie Brno – dopravní výchova
Amavet – dopravní výchova
Sdružení podané ruce – preventivní program, prožitkové lekce
NÚV Praha – projekt VIP III
Česká policie Brno - prevence
Centrum pro rodinu a sociální péči v Brně – kroužek
Rozvoj a nácvik emočních a sociálních dovedností
Školní parlament organizovaný výchovnou poradkyní a školní psycholožkou
Titul Zdravá škola - škola podporující zdraví
Uspořádání turnaje ve stolním tenisu a turnaje v kopané pro žáky brněnských ZŠ praktických
Školní projekty:
Den zdraví
Multikulturní týden
Vánoční dílny
Profesní orientace
Velikonoční dílny
Den Země
Exkurze do OU Lomená, Kociánka, Cvrčovice, Křížíkova
Vánoční besídky ve třídách
Školní soutěž ve sběru papíru
Den otevřených dveří, výstava žákovských prací, školní akademie
Škola v přírodě ve Svratouchu
Vznik Centra poradenských služeb pro žáky s ADHD a LMR
Školní slavnosti – na téma Naše olympiáda, soutěže rodinných družstev
Adopce zvířátka (lemur běločelý) v ZOO Brno žáky, rodiči a pedagogickými pracovníky školy

8.2 – Enviromentální výchova

Enviromentální výchova tvořila v průběhu školního roku nedílnou součást výuky. Ústředním tématem bylo třídění odpadu nejen v rovině teoretické, ale i v rovině praktické – celá škola sbírala starý papír a ve 4 třídách jsme započali s tříděním odpadu na tři složky (papír, plasty, směsný odpad).

Další částí EVVO tvořily besedy a projektové dny. Pro 1. stupeň byla připravena beseda Nadace Albert – Zdravá pětka, kde si děti osvojily zásady zdravé výživy. V dubnu jsme uskutečnili projektový den Den Země – žáci školy sbírali na naučných stezkách odpadky.

Během školního roku prostřednictvím spolupráce CPIV jsme navázali spolupráci s Univerzitou zahradní architektury v Lednici, jejíž studentky vypracovaly návrh přestavby školní zahrady. (Příspěvek koordinátorky EVVO Mgr. S. Sehnalové)

8.2 - Sportovní úspěchy žáků školy

Sportovní akce	Pořadatel	Účastníci	Umístění
Přespolní běh	ZŠ Lidická	8 žáků - 1. a 2. st.	1. a 2. místo dívky
Přespolní běh – krajské kolo	ZŠ Předklášteří	3 žáci – 1. a 2. st.	-
Turnaj ve Stiga hokeji	ZŠ Palackého	6 žáků	Putovní VÍTÁMVÁS CUP
Turnaj v sálové kopané	ZŠ Lidická	6 žáků – 2. st.	2. místo
Skok vysoký	ZŠI Vídeňská	6 žáků – 1. a 2. st.	1. místo st. dívky 2. místo ml. dívky 3. místo ml. a st. hoši
Stolní tenis	ZŠ Palackého	5 žáků 2. st.	1. místo st. dívky
Turnaj v košíkové	ZŠ Sekaninova	4 žáci 2. st.	3. místo
Florbal	ZŠ Lidická	6 žáků 2. st.	1. místo
Florbal – krajské kolo	ZŠ Znojmo	5 žáků 2. st.	3. místo
Přehazovaná dívek	ZŠ Sekaninova	7 žákyň 2. st.	3. místo
Atletický čtyřboj – městské kolo	ZŠ Vídeňská	6 žáků 2. st.	2. místo st. dívky 3. místo st. dívky
Atletický čtyřboj – krajské kolo	Moravská Slavie Brno	2 žákyně 2. st.	2. místo st. dívky
Atletický čtyřboj-republikové kolo	Olomouc	1 žákyně 2. st.	-
Vybíjená dívek	ZŠ Sekaninova	6 žákyní 2. st.	3. místo
Turnaj v kopané	ZŠ Palackého	7 žáků 2. st.	2. místo

8.3 - Účast ve výtvarných soutěžích

Téma	Pořadatel	Účastníci	Hodnocení
Stáří očima dětí	MPSV, MŠMT, APSS	žáci 2. st.	poděkování
Kam chodí táta a máma do práce	Knihovna J. Mahena	12 žáků 1. st.	1. místo
Empík naděluje	MP Brno	12 žáků 1. st.	1. místo
Soutěž s Donem	MP Brno	8 žáků 1. st.	účast na besídce

8.4 - Zájmové kroužky

Keramický kroužek:

Tvoření objektů z hlíny podle předlohy nebo podle vlastní fantazie, pro žáky všech ročníků.

Arterapie:

Výtvarné tvoření a hry pro děti 1. – 5. ročníku.

Taneční formy s hudbou:

V kroužku má dítě možnost za doprovodu hudby vyzkoušet různé pohybové aktivity, např: zumba, fitness, dance aerobik apod.

Kroužek je určen pro žáky 7. až 9. ročníku.

Canisterapie

Canisterapie je terapie za přítomnosti psa. Samotná přítomnost psa je pro lidi uklidňující. V kroužku si budou děti se psem hrát, budou ho česat a cvičit ho. Naučí se správně říkat povely a naučí se rozeznávat plemena psů. V kroužku spolu musí děti spolupracovat, čímž si procvičují komunikační dovednosti a práci v týmu.

Sportovní kroužek:

Sportovní hry a kolektivní sporty (zejména fotbal, basketbal, florbal) určené pro žáky 4. až 7. ročníku.

Šíkula:

Kroužek pro tvořivé a šikovné ruce, výrobky z tradičních i netradičních materiálů.

Kdo si hraje- nezlobí:

V kroužku se děti prostřednictvím her učí různé dovednosti, rozvíjí svou pozornost a paměť, učí se lépe komunikovat a spolupracovat. Nabízí nejen stolní hry, ale také různé činnosti pro pobyt v přírodě.

Zábavná angličtina:

Anglicky zábavnou formou.

Florbal

Florbal pro mladší i starší žáky.

9. Údaje o výsledcích inspekční činnosti provedené ČŠI

<i>Zjištění ČŠI na škole</i>	<i>Opatření provedená školou na základě zjištění</i>
Ve školním roce 2011/2012 inspekce ČŠI na škole neproběhla	-----

10. Základní údaje o hospodaření školy

Neinvestiční výnosy a náklady v Kč

Výnosy

1. Státní dotace	13 922 390
2. Tržby z prodeje služeb	3 900
3. Ostatní výnosy	24 612
4. Projekt EU – Peníze školám	461 164
Výnosy celkem	13 950 902

Náklady

1. Výdaje – mzdové náklady	8 413 800
2. Zákon. sociální a zdravotní poj.	2 842 028
3. Jiné soc. poj. - Kooperativa	32 853
4. Zákon. Příděl do FKSP	83 578
5. Jiné soc. náklady - nemocenská	69 007
6. Provozní náklady - energie	586 920
7. Opravy a udržování	97 481
8. Nájemné	558 336
9. Stravování	97 115
10. Ostatní služby	327 829
11. Školení	13 715
12. Učebnice, škol. potřeby, učeb. pom.	107 167
13. Učební pomůcky – EU	206 495
14. Majetek – DDHM	57 799
15. Majetek – DDHM - EU	95 942
16. Ostatní provozní materiál	82 963
17. Ostatní provozní náklady	169 258
Náklady celkem	13 842 286

Investiční výdaje	0
Zdroje investičních výdajů	0
Hospodářský výsledek v hlavní činnosti	108 616
Hospodářský výsledek v hospodářské činnosti	0
Hospodářský výsledek	108 616

Použití fondů:	FKSP	84 231
	IF	0
	FO	0
	RF	0

Celkový přepočtený počet pracovníků	Z toho počet pedagogických pracovníků	Průměrná výše měsíční mzdy pedagogických pracovníků	Průměrná výše měsíční mzdy nepedagog. pracovníků	Průměrná měsíční výše nenárokové složky mzdy pedagog. prac.	Průměrná měsíční výše nenárok. složky mzdy nepedag. pracovníků
28,115	23,11	26 420	17 161	1200	650

11. Údaje o zapojení školy do rozvojových a mezinárodních programů

Škola ve školním roce nebyla zapojena do rozvojových nebo mezinárodních programů

12. Údaje o zapojení školy do dalšího vzdělávání v rámci celoživotního učení

Rozšiřování a prohlubování kvalifikace 2011/2012

Studium	Počet účastníků
MU - Speciální pedagogika	2

13. Údaje o předložených a školou realizovaných projektech financovaných z cizích zdrojů

13.1 - Projekty EU OPVK

Šance pro každého	Projekt EU OPVK – 1.4 EU peníze školám	768 700 Kč
-------------------	--	------------

Projekt byl zahájen v září 2010 a bude ukončen v únoru 2013. Cílem projektu je prostřednictvím nových metod a nástrojů docílit zlepšení stavu počátečního vzdělávání v základní škole. Zkvalitnění a zefektivnění výuky bude dosaženo metodickým vzděláváním a podpůrnými kurzy pedagogických pracovníků, tvorbou a následným používáním nových metodických pomůcek a učebních materiálů ve výuce. Hlavní témata projektu jsou rozvoj čtenářské a informační gramotnosti.

Centrum poradenských služeb pro žáky s ADHD a LMR	Projekt EU OPVK - CZ.1.07/1.2.09/04.0029	3 932 000 Kč
---	--	--------------

Na začátku letošního roku vzniklo při škole ZŠ, Brno, Palackého 68 Centrum poradenských služeb pro děti trpící poruchou ADHD a lehkou mentální retardací. Centrum bylo vytvořeno z finančních prostředků ESF a státního rozpočtu ČR v rámci projektu operačního programu Vzdělávání pro konkurenceschopnost.

Projekt je realizován od 9. 1. 2012 a plánované ukončení k 31. 3. 2013. Celková výše dotace, která byla na realizaci projektu získána, je ve výši 3.932.158,73 Kč. Cílem projektu je vytvoření komplexního poradenského centra pro žáky s ADHD a lehkou mentální retardací, jejich rodiče a pedagogy v rámci Jihomoravského kraje, zvýšit šance těchto dětí při zapojení do systému vzdělávání a podpořit jejich budoucí konkurenceschopnost na trhu práce.

Aktivita projektu

- Individuální péče speciálního pedagoga, skupinové reedukace
- Individuální sezení s psychologem, nácviky sociálních dovedností a rozvoj komunikace
- Programy zaměřené na zlepšení třídních vztahů, komunitní kruh

- Individuální logopedická péče, hodiny Řečové výchovy
- Individuální a skupinové doučování
- Volnočasové aktivity (multikulturní VČ aktivity, výtvarná dílna, hry, odpolední klub, dívčí klub)
- Kariérové poradenství
- Poradenská činnost pro rodiče a pedagogické pracovníky
- Skupinky pro rodiče dětí s ADHD a lehkou mentální retardací
- Přednášky a besedy s externími odborníky
- Školení pedagogických pracovníků školy zajištěné odborníky CPS a externími odborníky
- Nácvik relaxačních technik pro pracovníky škol a školských zařízení v rámci JMK
- Nácvik her na rozvoj sociálních dovedností a komunikace žáků pro pracovníky škol a školských zařízení v rámci JMK
- Setkávání pedagogů školy s pracovníky CPS
- Setkávání pro pedagogy jiných ZŠ a MŠ

Na realizaci výše uvedených aktivit se podílejí: speciální pedagog, psycholog, školní pedagog a sociální pedagog. Administrativní stránku projektu zajišťují: projektový manažer, finanční manažer, administrátor projektu a asistent.

Za účelem realizace projektu jsou využívány 3 místnosti, které byly plně vybaveny z finančních prostředků projektu (nábytek, IT vybavení, elektronika, hračky atd.). První místnost slouží k realizaci nejrůznějších besed, přednášek, školení, ale i k běžné práci s dětmi a rodiči. Druhá místnost je využívána k individuální práci s dětmi a současně slouží jako kabinet pro odborné i administrativní pracovníky. Třetí místnost využívá ke své práci psycholožka. Z finančních prostředků projektu byla zřízena odborná knihovna a byly zakoupeny hry a odborné pomůcky pro práci s dětmi.

Výstupem projektu je vydání metodiky „Prevence a řešení krizových situací v prostředí školy“ (v celkovém nákladu 100 ks) a informačních brožur (v celkovém nákladu 3 x 200 ks) pro rodiče a pracovníky škol a školských zařízení.

Za celou dobu fungování projektu bylo do 31. 8. 2012 podpořeno celkem 182 osob, z toho 108 dětí, 37 rodičů, 33 pedagogických pracovníků a 4 odborných pracovníků.

(Příspěvek vypracovala projektová manažerka Ing. T. Sochorová)



INVESTICE DO ROZVOJE VZDĚLÁVÁNÍ

13.2 - Dotační program pro školy zřizované JMK a zapojené v programu "Škola podporující zdraví" v roce 2012

Naše olympiáda – školní projekt	Dotační program Jihomoravského kraje	40 000 Kč
------------------------------------	---	-----------

Dotace byla škole poskytnuta na projekt realizovaný v červnu 2012 na Den dětí s názvem Naše olympiáda – rok LOH v Londýně.

Výše dotace 40 tis. Kč. Finanční prostředky byly využity na materiální zajištění školního projektového dne pro děti a rodiče žáků. Zakoupené vybavení bylo zaměřeno na realizaci sportovních disciplín školní olympiády – 2 rotopedy, nářadí pro psychomotorická cvičení (padák, šlapadla).

14. Údaje o spolupráci s odborovými organizacemi, organizacemi zaměstnavatelů a dalšími partnery při plnění úkolů ve vzdělávání

14.1 - Spolupráce školy s odborovými organizacemi

Ve škole nepracuje odborová organizace.

14.2 - Spolupráce školy s jinými subjekty

V uplynulém školním roce škola spolupracovala s níže uvedenými subjekty:

1. Úřady městských částí města Brna - OSPOD
2. Odborní lékaři
3. Policie ČR – řešení přestupků žáků
4. Městská policie Brno - preventivní přednášky
5. OU Lomená
6. SPC Brno, Husovická 14 – výukové a výchovné problémy žáků, IVP žáků
7. PPP Brno, Zachova 1, odloučené pracoviště Kohoutova 4 - výukové a výchovné problémy žáků, IVP žáků
8. PPP Čechyňská - výukové a výchovné problémy žáků, IVP žáků
9. SVP Help me, SVP Kamenomlýnská, SVP Veslařská – výchovné problémy žáků
10. Úřad práce Brno – volba povolání
11. Knihovna J. Mahena, Brno – besedy, programy
12. Ředitelé ostatních škol – přestupy žáků, zařazování žáků

15. Výkon státní správy

/dle § 165, odst. 2, zákona č. 561/2004 Sb./

Rozhodnutí ředitele	Počet	Počet odvolání
Zamítnutí žádosti o povolení individuálního vzděl. plánu § 18	-	-
Přijetí k předškolnímu vzdělávání § 34	-	-
Ukončení předškolního vzdělávání § 35	-	-
Zařazení do přípravného stupně ZŠ speciální § 48a	-	-
Zařazení do přípravné třídy ZŠ § 47	-	-
Zamítnutí žádosti o odklad povinné školní docházky § 37	-	-
Přijetí k základnímu vzdělávání § 46	2	-
Přestup žáka § 49	14	-
Převedení žáka do jiného vzděl. programu § 49	-	-
Zamítnutí žádosti o povolení pokrač. v zákl. vzdělávání § 55 Povolení a zrušení povolení individuálního vzdělávání žáka § 41	- -	- -

Datum projednání na pedagogické radě školy:

1. 10. 2012

Datum projednání školskou radou:

15. 10. 2012

Výroční zpráva

o poskytování informací podle zákona č. 106/1999 Sb. o svobodném přístupu k informacím

Za období 1. 9. 2011– 31. 8. 2012

A/ Celkový počet písemných žádostí o informace – 0

B/ Počet podaných rozkladů proti rozhodnutí o neposkytnutí informace – 0

C/ Počet rozsudků soudu, kterým došlo k přezkoumání rozhodnutí o neposkytnutí informace - 0

D/ Výsledky sankčních řízení za nedodržování zákona – 0

V Brně dne 12. 10. 2012

Mgr. Slavomíra Marešová
ředitelka Základní školy, Brno, Palackého 68